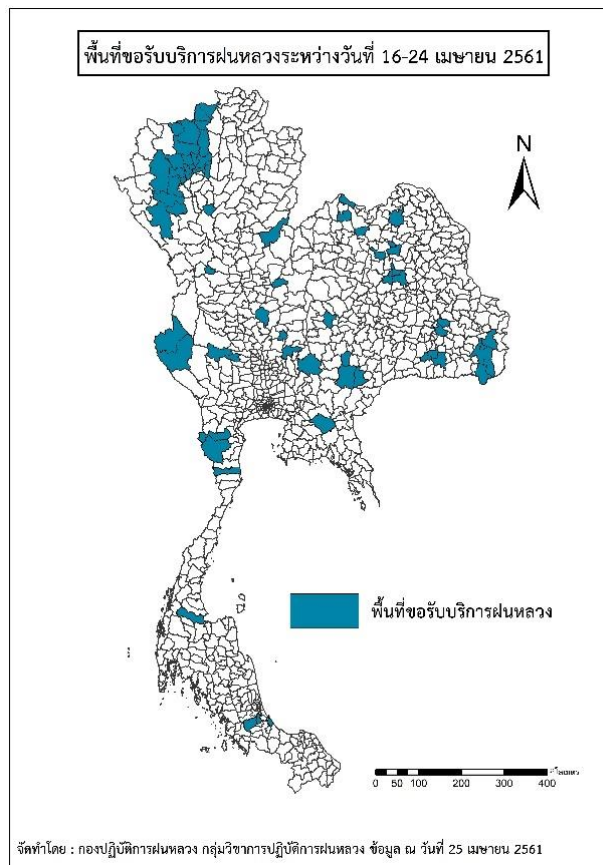




รายงานสถานการณ์ภัยแล้งและภัยพิบัติ ฉบับที่ 54  
ประจำวันที 25 เมษายน 2561  
และผลการปฏิบัติการฝนหลวงประจำวันที 24 เมษายน 2561  
กลุ่มวิชาการปฏิบัติการฝนหลวง กองปฏิบัติการฝนหลวงกรมฝนหลวงและการบินเกษตร  
[royalrainmaking\\_academic@hotmail.com](mailto:royalrainmaking_academic@hotmail.com)

๑ พื้นที่ขอรับบริการฝนหลวง (ระหว่างวันที่ 16 - 24 เมษายน 2561)

ภาค	รายชื่อจังหวัด (อำเภอ) ทีมีผู้ขอรับบริการ	จำนวนผู้ขอรับบริการ (ราย)
เหนือ	กำแพงเพชร(โกสัมพีนคร), พิชณุโลก(ชาติตระการ), ลำปาง(สบปราบ), เชียงใหม่(จอมทอง ดอยสะเก็ด ดอยหล่อ ดอยเต่า ฝาง พร้าว สะเมิง สันกำแพง สันทราย สันป่าตอง สารภี หางดง อดก้อย ฮอด เชียงดาว เมืองเชียงใหม่ เวียงแหง แมริม แม่วาง แม่อน แม่าย แม่แจ่ม แม่แตง ไชยปราการ) , เพชรบูรณ์(วังโป่ง)	9
กลาง	ลพบุรี(พัฒนานิคม สระโบสถ์) , กาญจนบุรี(ทองผาภูมิ สังขละบุรี), นครสวรรค์(ท่าตะโก), สุพรรณบุรี(ด่านช้าง หนองหญ้าไซ)	7
ตะวันออกเฉียงเหนือ	กาฬสินธุ์(ยางตลาด ้วยเม็ก), ชัยภูมิ(จัตุรัส), นครราชสีมา(ครบุรี ปากช่อง เลิงสาข โขดชัย), มหาสารคาม(ชื่นชม เชียงยืน), ยโสธร(มหาชนะชัย), ศรีสะเกษ(ราชีไศล ขุขันธ์ ปรังค์กู), หนองคาย(สังคม), อุดรธานี(กุดจับ กู่แก้ว น้ำโสม บ้านดุง ศรีธาตุ โนนสะอาด), อุบลราชธานี (นาจะหลวย นาเยีย น้ายืน พิบูลมังสาหาร เดชอุดม), สุรินทร์(ศรีณรงค์)	11
ตะวันออก	ฉะเชิงเทรา(ท่าตะเกียบ)	1
ใต้	ประจวบคีรีขันธ์(ปราณบุรี), สงขลา(รัตภูมิ ควนเนียง เมืองสงขลา), สุราษฎร์ธานี(ท่าฉาง), เพชรบุรี(หนองหญ้าปล้อง แก่งกระจาน)	6
รวม	24 จังหวัด (69 อำเภอ)	34



๑ สถานการณ์ภาวะหมอกควันในเขตกรุงเทพมหานคร

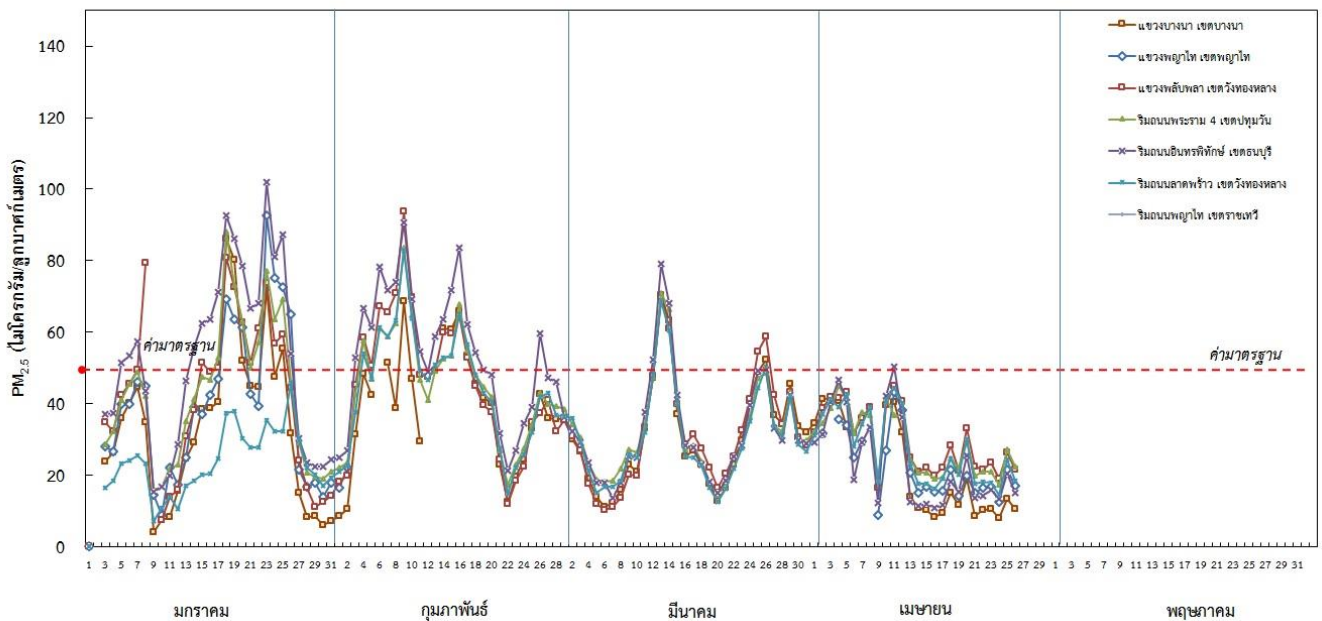
ตารางค่า PM<sub>2.5</sub> ในเขตกรุงเทพมหานคร (เวลา 08.00 น.) 5 วันที่ผ่านมา มีค่าดังนี้

จังหวัด	ชื่อสถานี	ค่า PM <sub>2.5</sub> <sup>1</sup>					คุณภาพอากาศ
		21 เม.ย.	22 เม.ย.	23 เม.ย.	24 เม.ย.	25 พ.ค.	
กรุงเทพฯ	แขวงบางนา เขตบางนา (05t)	10	11	8	13	11	ไม่เกินค่ามาตรฐาน
	แขวงพลับพลา เขตวังทองหลาง (61t)	22	24	19	26	17	ไม่เกินค่ามาตรฐาน
	ริมถนนพระราม 4 เขตปทุมวัน (50t)	21	21	17	27	22	ไม่เกินค่ามาตรฐาน
	ริมถนนอินทรพิทักษ์ เขตธนบุรี (52t)	14	16	13	20	22	ไม่เกินค่ามาตรฐาน
	ริมถนนลาดพร้าว เขตวังทองหลาง (53t)	18	18	14	25	15	ไม่เกินค่ามาตรฐาน

ที่มา: กรมควบคุมมลพิษ

๑ กราฟแสดงแนวโน้มค่า PM<sub>2.5</sub> ในเขตกรุงเทพมหานคร ตั้งแต่วันที่ 1 มกราคม - 25 เมษายน 2561

กราฟแสดงค่าเฉลี่ย 24 ชั่วโมงของ PM<sub>2.5</sub> ในเขตกรุงเทพมหานคร ณ เวลา 08.00 น. ตั้งแต่วันที่ 1 มกราคม 2561 - ปัจจุบัน



<sup>1</sup>PM<sub>2.5</sub> คือ ปริมาณฝุ่นละอองขนาดไม่เกิน 2.5 ไมครอน มาตรฐานค่าเฉลี่ย 24 ชั่วโมง ต้องไม่เกิน 50 ไมโครกรัมต่อลูกบาศก์เมตร

## สถานการณ์ภาวะหมอกควันในพื้นที่ภาคเหนือ

ตารางค่า PM<sub>10</sub> ในพื้นที่ภาคเหนือ (เวลา 09.00 น.) 5 วันที่ผ่านมามีค่าดังนี้

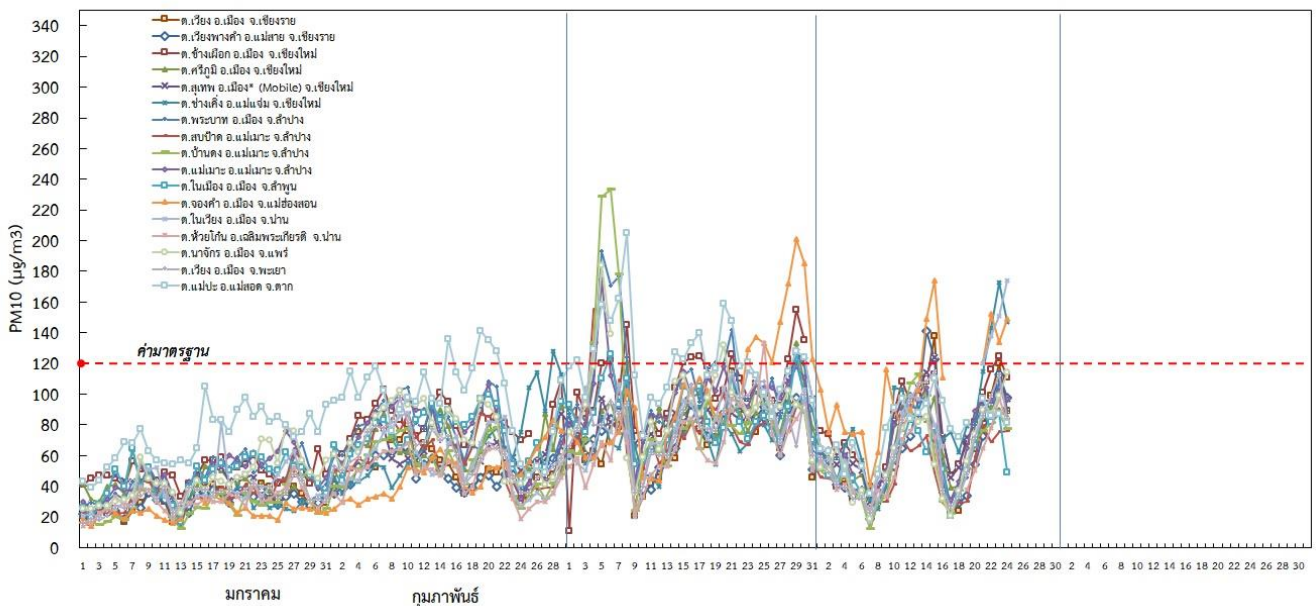
จังหวัด	จุดความร้อน* (จุด)	ชื่อสถานี	ค่า PM <sub>10</sub> <sup>2**</sup>					คุณภาพอากาศ
			21 เม.ย.	22 เม.ย.	23 เม.ย.	24 เม.ย.	25 เม.ย.	
จ.เชียงราย	19	ต.เวียง อ.เมือง	64	84	99	120	89	ไม่เกินค่ามาตรฐาน
		ต.เวียงพางคำ อ.แม่สาย	54	73	93	113	98	ไม่เกินค่ามาตรฐาน
จ.เชียงใหม่	36	ต.ช่างเผือก อ.เมือง	82	101	116	125	111	ไม่เกินค่ามาตรฐาน
		ต.ศรีภูมิ อ.เมือง	71	71	92	90	85	ไม่เกินค่ามาตรฐาน
		ต.สุเทพ อ.เมือง* (Mobile)	n/a	72	n/a	102	97	ไม่เกินค่ามาตรฐาน
		ต.ช่างเคิ่ง อ.แม่แจ่ม (Mobile)	82	115	143	173	147	เกินค่ามาตรฐาน
จ.ลำปาง	1	ต.พระบาท อ.เมือง	80	93	85	108	89	ไม่เกินค่ามาตรฐาน
		ต.สบป่าด อ.แม่เมาะ	56	79	69	75	76	ไม่เกินค่ามาตรฐาน
		ต.บ้านดง อ.แม่เมาะ	70	76	81	87	77	ไม่เกินค่ามาตรฐาน
		ต.แม่เมาะ อ.แม่เมาะ	89	96	96	102	97	ไม่เกินค่ามาตรฐาน
จ.ลำพูน	2	ต.ในเมือง อ.เมือง	67	86	82	n/a	49	ไม่เกินค่ามาตรฐาน
จ.แม่ฮ่องสอน	7	ต.จองคำ อ.เมือง	n/a	n/a	152	134	149	เกินค่ามาตรฐาน
จ.น่าน	50	ต.ในเวียง อ.เมือง	n/a	120	138	151	174	เกินค่ามาตรฐาน
		ต.ห้วยโก๋น อ.เฉลิมพระเกียรติ	50	65	78	98	81	ไม่เกินค่ามาตรฐาน
จ.แพร่	7	ต.นาจักร อ.เมือง	74	90	87	99	114	ไม่เกินค่ามาตรฐาน
จ.พะเยา	6	ต.เวียง อ.เมือง	72	86	99	113	84	ไม่เกินค่ามาตรฐาน
จ.ตาก	5	ต.แม่ปะ อ.แม่สอด	n/a	97	86	87	81	ไม่เกินค่ามาตรฐาน

ที่มา: \* : สำนักงานพัฒนาเทคโนโลยีอวกาศและภูมิสารสนเทศ (องค์การมหาชน) โดยใช้ข้อมูลดาวเทียมระบบ MODIS รายละเอียด 1,000 เมตร

\*\* : กรมควบคุมมลพิษ

### ๑ กราฟแสดงแนวโน้มค่า PM<sub>10</sub> ในภาคเหนือ ตั้งแต่วันที่ 1 มกราคม - 25 เมษายน 2561

กราฟแสดงค่าเฉลี่ย 24 ชั่วโมงของ PM<sub>10</sub> ในภาคเหนือ ณ เวลา 09.00 น. ตั้งแต่วันที่ 1 มกราคม 2561 - ปัจจุบัน



<sup>2</sup>PM<sub>10</sub> คือ ปริมาณฝุ่นละอองขนาดไม่เกิน 10 ไมครอน มาตรฐานค่าเฉลี่ย 24 ชั่วโมง ต้องไม่เกิน 120 ไมโครกรัมต่อลูกบาศก์เมตร

๑ สถานการณ์ปริมาณน้ำเก็บกักในอ่างเก็บน้ำที่สำคัญ

10 เม.ย.	ความจุของอ่างที่ รนก. <sup>3</sup> (ล้าน ลบ.ม.)	ปริมาณน้ำในอ่างฯ (%)				ปริมาตรน้ำไหลลงอ่างฯ (ล้าน ลบ.ม.)	ปริมาตรน้ำไหลลงอ่างสะสม <sup>4</sup> (ล้าน ลบ.ม.)	ระดับน้ำ
		21 เม.ย.	22 เม.ย.	23 เม.ย.	24 เม.ย.	24 เม.ย.		
<b>ภาคเหนือ</b>						<b>9.81</b>	<b>1009.16</b>	
- ภูมิพล(ตาก)	13,462	59	59	59	58	0.52	214.86	-
- สิริกิติ์(อุดรดิตถ์)	9,510	59	59	59	59	6.22	554.28	-
- แม้งดง(เชียงใหม่)	265	64	63	62	62	0.01	8.02	-
- แม่กวางฯ(เชียงใหม่)	263	26	25	25	25	0.03	25.21	ต่ำกว่า 30%
- กิวลม(ลำปาง)	106	68	67	66	65	1.06	139.02	-
- กิวคอง(ลำปาง)	170	55	54	54	53	0.13	12.38	-
- แควน้อยฯ(พิษณุโลก)	939	39	38	38	38	1.84	55.39	ต่ำกว่า 40%
- แม่มอก(ลำปาง)	110	34	34	34	34	0.06	65.79	ต่ำกว่า 40%
<b>ภาคตะวันออกเฉียงเหนือ</b>						<b>3.30</b>	<b>372.46</b>	
- ห้วยหลวง(อุดรธานี)	135	45	44	44	44	0.00	2.46	ต่ำกว่า 50%
- น้ำอูน(สกลนคร)	520	55	55	55	55	0.00	10.78	-
- น้ำพุง(สกลนคร)	166	45	44	44	43	0.05	14.65	ต่ำกว่า 50%
- จุฬารัตน์(ชัยภูมิ)	164	60	60	60	60	0.04	16.04	-
- อุบลรัตน์(ขอนแก่น)	2,431	45	44	44	44	2.41	122.11	ต่ำกว่า 50%
- ลำปาว(กาฬสินธุ์)	1,980	47	47	47	46	0.00	58.36	ต่ำกว่า 50%
- ลำตะคอง(นครราชสีมา)	314	52	52	52	52	0.02	23.44	-
- ลำพระเพลิง(นครราชสีมา)	110	61	61	61	61	0.17	10.42	-
- มูลบน(นครราชสีมา)	141	54	53	53	53	0.12	14.12	-
- ลำแฉะ(นครราชสีมา)	275	44	44	43	43	0.23	7.93	ต่ำกว่า 50%
- ลำน้ำรอง(บุรีรัมย์)	121	53	53	53	53	0.04	2.26	-
- สิรินคร(อุบลราชธานี)	1,966	55	55	55	55	0.11	89.89	-
- ลำปลายมาศ(นครราชสีมา)	98	64	64	64	64	0.11	-	-
<b>ภาคกลาง</b>						<b>2.75</b>	<b>677.51</b>	
- ป่าสักฯ(ลพบุรี)	960	35	35	34	34	0.00	93.30	ต่ำกว่า 40%
- ทับเสลา(อุทัยธานี)	160	55	55	55	55	0.00	1.48	-
- กระเสียว(สุพรรณบุรี)	240	90	89	89	88	1.05	28.74	-
- ศรีนครินทร์(กาญจนบุรี)	17,745	82	81	81	81	0.21	401.74	-
- วชิราลงกรณ์(กาญจนบุรี)	8,860	58	58	57	57	1.49	152.25	-
<b>ภาคตะวันออก</b>						<b>2.30</b>	<b>113.90</b>	
- ขุนด่านฯ(นครนายก)	224	38	38	37	36	0.00	1.17	ต่ำกว่า 40%
- คลองสิียด(ฉะเชิงเทรา)	420	37	37	37	37	0.00	8.50	ต่ำกว่า 40%
- บางพระ(ชลบุรี)	117	59	59	59	59	0.03	11.47	-
- หองปลาไหล(ระยอง)	164	82	82	83	83	1.74	53.09	-
- ประแสร์(ระยอง)	295	67	67	67	66	0.00	35.85	-
- นฤปดินทรจินดา(ปราจีนบุรี)	295	36	36	35	35	0.00	3.82	-
- พระปรัง(สระแก้ว)	97	47	47	46	46	0.01	-	ต่ำกว่า 50%
- ดอกทราย(ระยอง)	71	71	71	70	72	0.52	-	-
- คลองพระพุทธ(จันทบุรี)	70	76	75	75	75	0.00	-	-
- คลองหลวง รัชชโลทร(ชลบุรี)	98	71	71	70	70	0.65	-	-
<b>ภาคใต้</b>						<b>5.40</b>	<b>971.44</b>	
- แก่งกระเจา(เพชรบุรี)	710	43	43	43	42	1.35	92.86	ต่ำกว่า 50%
- ปราณบุรี(ประจวบคีรีขันธ์)	347	61	60	60	60	0.18	45.83	-
- รัชชประภา(สุราษฎร์ธานี)	5,639	71	71	71	71	2.51	301.87	-
- บางกลาง(ยะลา)	1,454	89	89	89	88	1.36	530.88	-

<sup>3</sup>รนก. = ระดับน้ำเก็บกัก,ที่มา: กรมชลประทาน

<sup>4</sup>ปริมาตรน้ำไหลลงอ่างสะสมตั้งแต่วันที่ 1 มกราคม 2561 ถึงปัจจุบัน

## การพยากรณ์อากาศและสภาพอากาศประจำวัน

### ๑ ลักษณะอากาศทั่วไปและการพยากรณ์อากาศ ประจำวันที่ 25 เมษายน 2561 (เวลา 06.00 น.)

#### ลักษณะอากาศทั่วไป

พยากรณ์อากาศ 24 ชั่วโมงข้างหน้า บริเวณประเทศไทยตอนบนมีอากาศร้อนถึงร้อนจัด ขอให้ประชาชนบริเวณดังกล่าวดูแลสุขภาพเนื่องจากสภาพอากาศที่ร้อนไว้ด้วย และมีพายุฝนฟ้าคะนองหลายพื้นที่บริเวณประเทศไทยตอนบน สำหรับภาคใต้ฝั่งตะวันตกจะมีฝนเพิ่มขึ้น และคลื่นลมบริเวณที่มีฝนฟ้าคะนองจะมีกำลังปานกลางทะเลมีคลื่นสูงมากกว่า 2 เมตร

อนึ่ง บริเวณความกดอากาศสูงจากประเทศจีนได้แผ่ลงมาปกคลุมถึงบริเวณภาคตะวันออกเฉียงเหนือตอนบนแล้ว คาดว่าจะแผ่ขยายเข้าปกคลุมประเทศไทยตอนบน ในวันที่ 25-27 เมษายน 2561 ในขณะที่ความกดอากาศต่ำเนื่องจากความร้อนปกคลุมประเทศไทย ลักษณะเช่นนี้ทำให้บริเวณดังกล่าวจะมีพายุฤดูร้อนเกิดขึ้น โดยจะมีลักษณะของพายุฝนฟ้าคะนอง ลมกระโชกแรง และฟ้าผ่า กับมีลูกเห็บตกบางพื้นที่ โดยจะมีผลกระทบทางภาคตะวันออกเฉียงเหนือก่อน ส่วนภาคเหนือ ภาคกลาง ภาคตะวันออก ภาคใต้ รวมทั้งกรุงเทพมหานครและปริมณฑล จะได้รับผลกระทบในระยะต่อไป ขอให้ประชาชนในบริเวณดังกล่าวระวังอันตรายจากพายุฤดูร้อนที่จะเกิดขึ้น โดยหลีกเลี่ยงการอยู่ในที่โล่งแจ้ง ใต้ต้นไม้ใหญ่ และป้ายโฆษณาที่ไม่แข็งแรง รวมถึงระวังอันตรายจากฟ้าผ่า สำหรับเกษตรกรควรเตรียมการป้องกันและระวังความเสียหายที่จะเกิดต่อผลผลิตทางการเกษตรไว้ด้วย

ความกดอากาศต่ำเนื่องจากความร้อนปกคลุมประเทศไทยตอนบน ทำให้บริเวณดังกล่าวมีอากาศร้อนโดยทั่วไป และมีอากาศร้อนจัดบางพื้นที่ ในขณะที่ลมตะวันออกเฉียงใต้พัดนำความชื้นจากทะเลจีนใต้และอ่าวไทยเข้าปกคลุมประเทศไทย ทำให้บริเวณประเทศไทยตอนบน มีพายุฝนฟ้าคะนองหลายพื้นที่ มีหย่อมความกดอากาศต่ำปกคลุมช่องแคบมะละกา ทำให้ภาคใต้ฝั่งตะวันตกจะมีฝนเพิ่มขึ้น และคลื่นลมบริเวณที่มีฝนฟ้าคะนองจะมีกำลังปานกลาง

#### การพยากรณ์อากาศรายภาค

ภาคเหนือ	มีเมฆบางส่วน และมีพายุฝนฟ้าคะนอง ร้อยละ 20 ของพื้นที่ กับมีลมกระโชกแรง โดยมีลูกเห็บตกบางพื้นที่ ส่วนมากบริเวณจังหวัดเชียงใหม่ เชียงราย ลำพูน ลำปาง พะเยา น่าน แพร่ อุตรดิตถ์ สุโขทัย พิษณุโลก พิจิตร และเพชรบูรณ์ อุณหภูมิต่ำสุด 23-28 องศาเซลเซียส อุณหภูมิสูงสุด 35-40 องศาเซลเซียส ลมใต้ ความเร็ว 10-25 กม./ชม.
ภาคกลาง	มีเมฆบางส่วน และมีพายุฝนฟ้าคะนอง ร้อยละ 20 ของพื้นที่ กับมีลมกระโชกแรง โดยมีลูกเห็บตกบางพื้นที่ ส่วนมากบริเวณจังหวัดนครสวรรค์ สิงห์บุรี อ่างทอง ลพบุรี สระบุรี และพระนครศรีอยุธยา อุณหภูมิต่ำสุด 25-27 องศาเซลเซียส อุณหภูมิสูงสุด 37-40 องศาเซลเซียส ลมตะวันออกเฉียงใต้ ความเร็ว 10-25 กม./ชม.
ภาคท.อ.เฉียงเหนือ	มีเมฆมาก และมีพายุฝนฟ้าคะนอง ร้อยละ 60 ของพื้นที่ กับมีลมกระโชกแรง โดยมีลูกเห็บตกบางพื้นที่ ส่วนมากบริเวณจังหวัดหนองคาย บึงกาฬ สกลนคร นครพนม มุกดาหาร อำนาจเจริญ ศรีสะเกษ และอุบลราชธานี อุณหภูมิต่ำสุด 23-26 องศาเซลเซียส อุณหภูมิสูงสุด 36-39 องศาเซลเซียส ลมตะวันออกเฉียงใต้ ความเร็ว 10-25 กม./ชม.
ภาคตะวันออก	มีเมฆบางส่วน และมีฝนฟ้าคะนอง ร้อยละ 20 ของพื้นที่ กับมีลมกระโชกแรง ส่วนมากบริเวณจังหวัดนครนายก ปราจีนบุรี สระแก้ว ฉะเชิงเทรา ชลบุรี ระยอง จันทบุรี และตราด อุณหภูมิต่ำสุด 25-29 องศาเซลเซียส อุณหภูมิสูงสุด 33-37 องศาเซลเซียส ลมตะวันออกเฉียงใต้ ความเร็ว 10-30 กม./ชม. ทะเลมีคลื่นต่ำกว่า 1 เมตร
ภาคใต้ฝั่งตะวันออก	มีเมฆบางส่วน กับมีฝนฟ้าคะนอง ร้อยละ 20 ของพื้นที่ ส่วนมากบริเวณจังหวัดเพชรบุรี และประจวบคีรีขันธ์ อุณหภูมิต่ำสุด 22-26 องศาเซลเซียส อุณหภูมิสูงสุด 32-36 องศาเซลเซียส ลมตะวันออก ความเร็ว 15-30 กม./ชม. ทะเลมีคลื่นสูงประมาณ 1 เมตร
ภาคใต้ฝั่งตะวันตก	มีเมฆมาก กับมีฝนฟ้าคะนอง ร้อยละ 30 ของพื้นที่ ส่วนมากบริเวณจังหวัดระนอง พังงา ภูเก็ต และสตูล อุณหภูมิต่ำสุด 21-26 องศาเซลเซียส อุณหภูมิสูงสุด 33-36 องศาเซลเซียส ลมตะวันออก ความเร็ว 10-30 กม./ชม. ทะเลมีคลื่นต่ำกว่า 1 เมตร บริเวณที่มีฝนฟ้าคะนองคลื่นสูงมากกว่า 2 เมตร
กรุงเทพมหานครและปริมณฑล	มีเมฆบางส่วน และมีฝนฟ้าคะนอง ร้อยละ 20 ของพื้นที่ กับมีลมกระโชกแรง อุณหภูมิต่ำสุด 27-28 องศาเซลเซียส อุณหภูมิสูงสุด 35-39 องศาเซลเซียส ลมตะวันออกเฉียงใต้ ความเร็ว 10-25 กม./ชม.

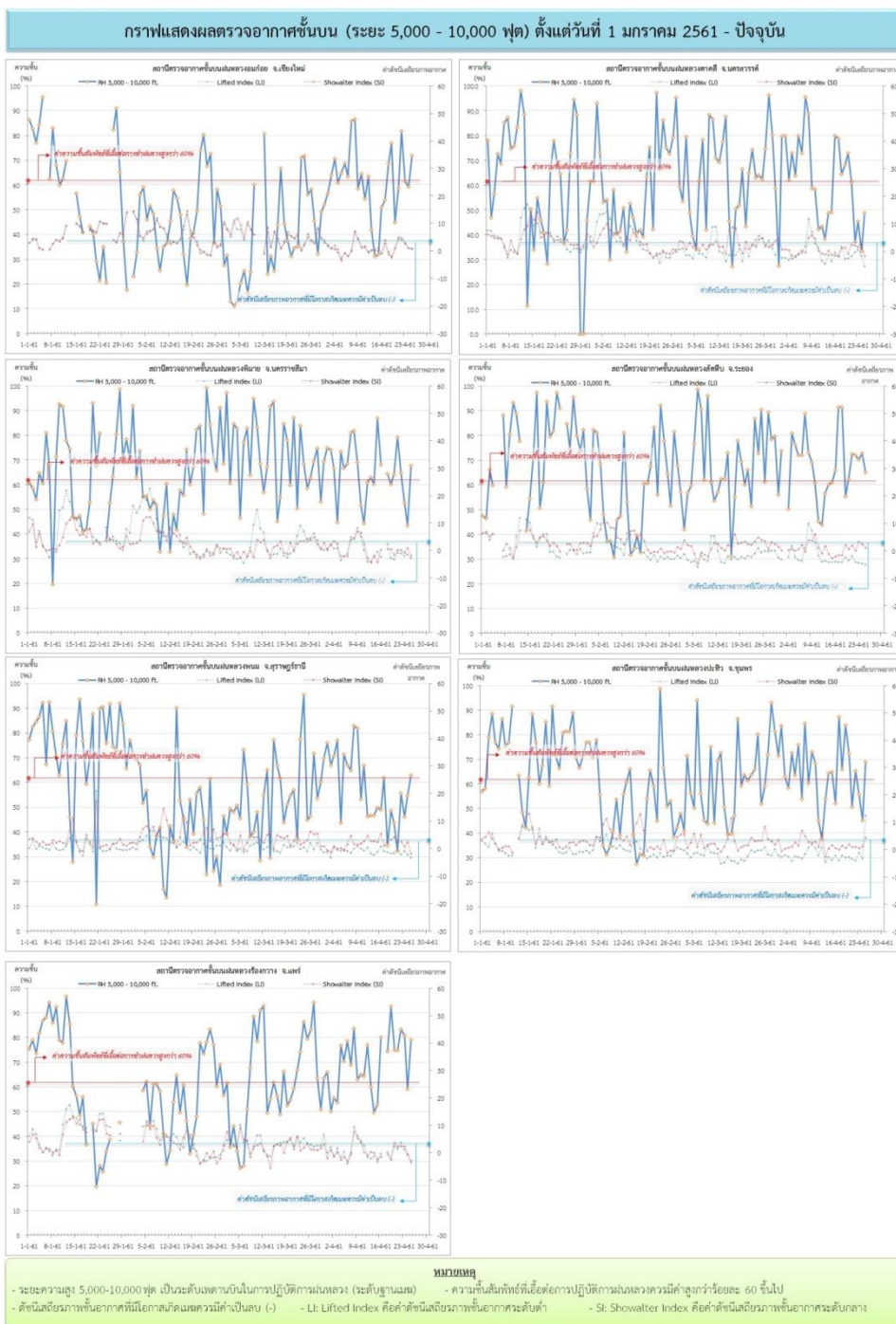
ที่มา: กรมอุตุนิยมวิทยา

๑ ข้อมูลความชื้นจากการตรวจอากาศชั้นบน (Sounding) ระยะความสูง 5,000 - 10,00 ฟุต

ภาค	สถานีตรวจอากาศ	ความชื้นสัมพัทธ์ (%)					เสถียรภาพอากาศ
		21 เม.ย.	22 เม.ย.	23 เม.ย.	24 เม.ย.	25 เม.ย.	
ภาคเหนือ	สถานีเรดาร์ฝนหลวงมก๋อย	59	82	62	60	72	เสถียรภาพ
	สถานีตรวจอากาศเคลื่อนที่ร้องกวาง	75	84	81	60	80	ไม่เสถียรภาพ
ภาคกลาง	สถานีเรดาร์ฝนหลวงตาคี	62	38	46	34	49	ไม่เสถียรภาพ
ภาคตะวันออกเฉียงเหนือ	สถานีเรดาร์ฝนหลวงพิมาย	80	65	53	44	68	ไม่เสถียรภาพ
ภาคตะวันออก	สถานีเรดาร์ฝนหลวงสัตหีบ	73	72	71	73	66	เสถียรภาพ
ภาคใต้	สถานีเรดาร์ฝนหลวงพนม	33	56	47	55	63	ไม่เสถียรภาพ
	สถานีตรวจอากาศเคลื่อนที่ปะทิว	51	66	56	46	69	เสถียรภาพ

หมายเหตุ : สภาพอากาศมีเสถียรภาพ(Stable) หมายถึงสภาพอากาศที่มีโอกาสน้อยหรือไม่มีโอกาสในการเกิดเมฆในแนวตั้งเพื่อพัฒนาตัวกลายเป็นกลุ่มฝน  
สภาพอากาศไม่มีเสถียรภาพ(Unstable) หมายถึงสภาพอากาศที่มีโอกาสเกิดเมฆในแนวตั้งและพัฒนาตัวเป็นกลุ่มฝนได้

๑ กราฟแสดงแนวโน้มความชื้นอากาศชั้นบนและดัชนีเสถียรภาพอากาศ (ระหว่างวันที่ 1 มกราคม – 25 เมษายน 2561)



การปฏิบัติการฝนหลวงประจำวัน

๑ สรุปผลปฏิบัติการฝนหลวงประจำวัน ที่ 24 เมษายน 2561

ภาค/หน่วยฯ	หน่วยปฏิบัติการ (หน่วย)	เครื่องบิน ผล./ทอ. (ลำ)	จำนวนเที่ยวบิน (เที่ยว)	จำนวนชั่วโมงบิน (ชั่วโมง)	ปริมาณการใช้สารฝนหลวง (ตัน/นัด)	จังหวัดที่มีการรายงานฝนตก (จำนวนจังหวัด/อ่างเก็บน้ำเป้าหมาย)
<b>เหนือ</b>	<b>2</b>	<b>5/1</b>	<b>8</b>	<b>13:30</b>	<b>8.00</b>	<b>3/-</b>
- เชียงใหม่	1	2/1	6	9:30	6.00	มีฝนตกเล็กน้อยถึงปานกลางบริเวณพื้นที่ จ.เชียงใหม่(แม่แจ่ม จอมทอง)
- พิษณุโลก	1	3/-	2	4:00	2.00	มีฝนตกเล็กน้อยถึงปานกลางบริเวณพื้นที่ จ.น่าน(น่าน้อย) จ.แพร่(ร้องกวาง)
<b>กลาง</b>	<b>2</b>	<b>6/-</b>	<b>0</b>	<b>0:00</b>	<b>0.00</b>	<b>-/-</b>
- กาญจนบุรี	1	3/-	0	0:00	0.00	ไม่ปฏิบัติการฝนหลวง เนื่องจากความชื้นสัมพัทธ์ที่ระดับ 6,000 ฟุตขึ้นไป มีค่าต่ำกว่า 60% ส่งผลให้กลุ่มเมฆในพื้นที่เป้าหมายไม่มีการพัฒนาตัว
- ลพบุรี	1	3/-	0	0:00	0.00	ไม่ปฏิบัติการฝนหลวง เนื่องจากความชื้นสัมพัทธ์ตั้งแต่ระดับ 6,000 ฟุตขึ้นไป ต่ำกว่า 60 % ส่งผลให้กลุ่มเมฆในพื้นที่เป้าหมายไม่พัฒนาตัว และสลายตัวเร็ว
<b>ตะวันออกเฉียงเหนือ</b>	<b>2</b>	<b>3/2</b>	<b>2</b>	<b>3:10</b>	<b>2.00</b>	<b>1/-</b>
- อุดรธานี	1	1/2	0	0:00	0.00	ไม่ปฏิบัติการฝนหลวง เนื่องจากเครื่องบินขัดข้อง (CN ประตุท้ายเครื่องบินเปิด-ปิดไม่ได้, AU ทอร์คเครื่องบินกำลังไม่ถึง)
- นครราชสีมา	1	2/-	2	3:10	2.00	มีฝนตกเล็กน้อยบริเวณพื้นที่การเกษตร จ.นครราชสีมา(ปากช่อง)
<b>ตะวันออก</b>	<b>1</b>	<b>3/-</b>	<b>0</b>	<b>0:00</b>	<b>0.00</b>	<b>-/-</b>
- จันทบุรี	1	3/-	0	0:00	0.00	ไม่ปฏิบัติการฝนหลวง เนื่องจากอากาศทรงตัว ส่งผลให้เมฆคิวมูลัสไม่ก่อตัวในพื้นที่เป้าหมาย
<b>ใต้</b>	<b>2</b>	<b>3/1</b>	<b>9</b>	<b>10:40</b>	<b>4.20</b>	<b>4.20</b>
- หัวหิน	1	3/-	9	10:40	4.20	มีฝนตกเล็กน้อยถึงปานกลางในบริเวณ จ.เพชรบุรี(แก่งกระจาน) และพื้นที่ลุ่มรับน้ำเขื่อนแก่งกระจาน
- สงขลา	1	-/1	0	0:00	0.00	ไม่ปฏิบัติการฝนหลวง เนื่องจากเครื่องบินของกองทัพอากาศตรวจพิเศษประจำสัปดาห์
<b>รวม</b>	<b>9</b>	<b>20/4</b>	<b>19</b>	<b>27:20</b>	<b>14.20</b>	<b>5/1</b>

๐ สรุปผลรวมปฏิบัติการตั้งแต่เริ่มตั้งหน่วยปฏิบัติการฝนหลวง (1 มีนาคม - 24 เมษายน 2561)

ตั้งแต่เริ่มตั้งหน่วยปฏิบัติการฝนหลวง เมื่อวันที่ 1 มีนาคม - 24 เมษายน 2561 มีการขึ้นปฏิบัติการฝนหลวง จำนวน 50 วัน มีวันฝนตกจากการปฏิบัติการฝนหลวงคิดเป็นร้อยละ 94.65 ขึ้นปฏิบัติงานจำนวน 757 เที่ยวบิน (1,160:10 ชั่วโมงบิน) ปริมาณการใช้สารฝนหลวง 589.80 ตัน พลุซิลเวอร์ไอโอไดต์สำหรับภารกิจปฏิบัติการฝนหลวง จำนวน 1,230 นัด จังหวัดที่มีรายงานฝนตกรวม 39 จังหวัด

ภาค - ศูนย์/หน่วยปฏิบัติการฯ	ขึ้นบิน (วัน)	ฝนตก (วัน)	จำนวน เที่ยวบิน (เที่ยว)	จำนวน ชั่วโมงบิน (ชั่วโมง)	ปริมาณ สารฝนหลวง (ตัน/Agl, CaCl <sub>2</sub> นัด (ทำฝน)/Agl นัด (ยับยั้งลูกเห็บ))	จังหวัดที่มีรายงานฝนตก (ทั้งการสังเกตด้วยสายตา/การ ตรวจวัดด้วยเรดาร์ และ เครื่องวัดน้ำฝนอัตโนมัติ)	ปริมาตร น้ำไหลลง อ่างเก็บน้ำสะสม (ล้าน ลบ.ม.)
<b>เหนือ</b>	<b>41</b>	<b>33</b>	<b>196</b>	<b>345:45</b>	<b>172.90/1230</b>	<b>16 จังหวัด</b>	<b>-</b>
- เชียงใหม่ (เปิดหน่วยฯ 1 มี.ค. 61 เป็นต้นไป)	28	25	118	188:35	121.40/514	บริเวณที่มีฝนตก ได้แก่ เชียงใหม่ เชียงใหม่ ตาก น่าน พะเยาแพร่ แม่ฮ่องสอน ลำปาง ลำพูน (9 จังหวัด)	-
- พิษณุโลก (เปิดหน่วยฯ 1 มี.ค. 61 เป็นต้นไป)	34	26	78	157:10	51.50/716	บริเวณที่มีฝนตก ได้แก่ กำแพงเพชร เชียงใหม่ ตาก น่าน พิจิตร พิษณุโลก เพชรบูรณ์แพร่ ลำปาง ลำพูน อุตรดิตถ์ นครสวรรค์ ชัยภูมิ เลย ร้อยเอ็ด (15 จังหวัด)	
<b>กลาง</b>	<b>25</b>	<b>25</b>	<b>138</b>	<b>208:30</b>	<b>100.50</b>	<b>6 จังหวัด</b>	<b>73.97</b>
- นครสวรรค์ (เปิดหน่วยฯ 1-31 มี.ค. 61)	5	5	15	26:15	12.00	บริเวณที่มีฝนตก ได้แก่ ลพบุรี อุทัยธานี สมุทรสาคร (3 จังหวัด)	ศรีนครินทร์ 62.17 วชิราลงกรณ์ 11.80
- กาญจนบุรี (เปิดหน่วยฯ 6 มี.ค. 61 เป็นต้นไป)	22	22	95	140:45	66.50	บริเวณที่มีฝนตก ได้แก่ กาญจนบุรี นครปฐม กรุงเทพมหานคร สมุทรสาคร (4 จังหวัด)	
- ลพบุรี (เปิดหน่วยฯ 1 เม.ย. 61 เป็นต้นไป)	7	7	28	41:30	22.00	บริเวณที่มีฝนตก ได้แก่ ลพบุรี เพชรบูรณ์(ตอนล่าง) นครราชสีมา (3 จังหวัด)	
<b>ตะวันออกเฉียงเหนือ</b>	<b>30</b>	<b>26</b>	<b>90</b>	<b>153:40</b>	<b>88.30</b>	<b>9 จังหวัด</b>	<b>1.47</b>
- ขอนแก่น (เปิดหน่วยฯ 1-31 มี.ค. 61)	13	9	28	63:30	22.00	บริเวณที่มีฝนตก ได้แก่ นครราชสีมา ชัยภูมิ บุรีรัมย์ (3 จังหวัด)	ลำตะคอง 1.47
- อุดรธานี (เปิดหน่วยฯ 1 เม.ย. 61 เป็นต้นไป)	8	7	11	14:25	16.80	บริเวณที่มีฝนตก ได้แก่ เลย นครราชสีมา หนองคาย อุดรธานี หนองบัวลำภู (5 จังหวัด)	
- นครราชสีมา (เปิดหน่วยฯ 1 เม.ย. 61 เป็นต้นไป)	16	16	51	75:45	49.50	บริเวณที่มีฝนตก ได้แก่ นครราชสีมา บุรีรัมย์ อุบลราชธานี สุรินทร์ (4 จังหวัด)	
<b>ตะวันออก</b>	<b>39</b>	<b>35</b>	<b>184</b>	<b>261:10</b>	<b>118.50</b>	<b>5 จังหวัด</b>	<b>0.08</b>



ภาค - ศูนย์/หน่วยปฏิบัติการฯ	ขึ้นบิน (วัน)	ฝนตก (วัน)	จำนวน เที่ยวบิน (เที่ยว)	จำนวน ชั่วโมงบิน (ชั่วโมง)	ปริมาณ สารฝนหลวง (ตัน/AgI, CaCl <sub>2</sub> น้ด (ทำฝน)/AgI น้ด (ย้บย้งลูกเห็บ))	จังหวัดที่มีรายงานฝนตก (ทั้งการสังเกตด้วยสายตา/การ ตรวจวัดด้วยเรดาร์ และ เครื่องวัดน้ำฝนอัตโนมัติ)	ปริมาตร น้ำไหลลง อ่างเก็บน้ำสะสม (ล้าน ลบ.ม.)
- จันทบุรี (เปิดหน่วยฯ 1 มี.ค. 61 เป็นต้นไป)	39	35	184	261:10	118.50	บริเวณที่มีฝนตก ได้แก่ จันทบุรี สระแก้ว ฉะเชิงเทรา ชลบุรี ระยอง (5 จังหวัด)	คลองพระพุทธร 0.08
<b>ใต้</b>	<b>33</b>	<b>31</b>	<b>149</b>	<b>191:05</b>	<b>109.60</b>	<b>3 จังหวัด</b>	<b>26.44</b>
- หัวหิน (เปิดหน่วยฯ 1 มี.ค. 61 เป็นต้นไป)	30	29	143	175:55	97.60	บริเวณที่มีฝนตก ได้แก่ ประจวบคีรีขันธ์ เพชรบุรี (2 จังหวัด)	แก่งกระจาน 21.26 ปราณบุรี 5.18
- สงขลา (เปิดหน่วยฯ 1 เม.ย. 61 เป็นต้นไป)	6	5	6	15:10	12.00	บริเวณที่มีฝนตก ได้แก่ นราธิวาส (1 จังหวัด)	

กลุ่มวิชาการปฏิบัติการฝนหลวง กองปฏิบัติการฝนหลวง กรมฝนหลวงและการบินเกษตร